

LA TERRE EST MON VILLAGE

ŒUVRES DE HAMSİ



DOSSIER DE PRESENTATION



LA TERRE EST MON VILLAGE

Œuvres de HAMSİ



Ses œuvres à portée universelle se réfèrent à Breughel et à la peinture de genre. Nombreuses sont les représentations de jeux d'enfants, les fêtes, les méthodes de production artisanale. C'est une façon de vivre ensemble. L'artiste veut aussi témoigner, transmettre son amour pour les femmes de son enfance.

HAMSİ nous montre un monde qui n'existe pas comme les scènes de Breughel ne sont plus des réalités. C'est un mélange des cultures, source d'inspiration.

L'art d'HAMSİ est un récit multicolore qui intrigue. Ses toiles sont des histoires qui nous parlent et nous rassurent, qui nous ressemblent et nous rassemblent.

Le dialogue se crée en permanence entre l'artiste et le public, au fur et à mesure des expositions et des nouvelles créations.

Un dialogue qui fait promener notre regard à travers la toile, et nous donne du plaisir à la contempler dans son intimité, sa diversité, ses couleurs et ses détails méticuleux, pour mieux la posséder.

Pour HAMSİ le village n'a pas de frontières. La Terre est son village.

Anita NARDON, critique d'art - Avril 1992 - écrivait : « Le quotidien est présenté en couleurs acidulées, sans crainte des oppositions ni des contrastes, avec une simplicité totale, dans une série d'œuvres sur papier d'une fraîcheur authentique bien nécessaire en cette fin de siècle de vitesse et de violence ».

Yasmina KHADRA, écrivain - Mai 2010 : « Ses couleurs nous renvoient aux lumières que nous ne savons plus apprécier dans la banalité du quotidien, des couleurs de poète, de magicien habile et accessible à la fois, de griot ébloui par le soleil et qui fait, de chaque toile, un été, une évasion, une invitation à la contemplation sereine, bref une tendre et douce quiétude ».

Quant à **Fadila LAANAN**, ex-Ministre de la Culture de la Communauté française, elle a déclaré dans une interview, au journal "Al-Khabar" du 11 juin 2013, lors de son déplacement à Bejaïa pour inaugurer l'exposition de l'artiste : « La Belgique est en général un pays gris. HAMSİ a modifié sa couleur et lui a donné la couleur du soleil ».

Jeannette ALLARY, artiste peintre, disait de l'oeuvre d'HAMSİ : « Une toile qui parle ... Votre univers hors du commun : précision ,minutie , détails ! C'est un livre ouvert ! ». - 2017

Quant au critique d'art à Lyon et expert en salle de vente, **Bernard GOUTTENOIRE**, il décrit « sa peinture entre BAYA et l'art ethnologique ALGERIEN, assez proche du geste de DENIS MARTINEZ et comporte une forme d'authenticité contemporaine ».

LA TERRE EST MON VILLAGE

Œuvres de HAMSI



Une journée dans le village - Acrylique sur toile, encre de chine - (Triptyque formé de 2 éléments de 50x70 cm et d'un élément de 50x60 cm)

Le village est le lieu de rencontre, d'interaction et de cohésion sociale. Malgré les difficultés quotidiennes rencontrées, ces hommes et femmes effectuent leurs tâches avec joie et solidarité. Unis et soudés par des liens qui se tissent entre eux, tous vivants dans un village où les préoccupations répétitives sont communes à tous. Même la faune et la flore répondent à cette harmonie essentielle à la vie. Telles sont les aspirations et attentes de l'artiste, aujourd'hui. Une terre où régneraient l'amour et le respect de l'autre, la tolérance et le partage pour vivre ensemble.

Conçue pour autrui, sa peinture se veut universelle par les valeurs qu'elle révèle. Des valeurs humaines fondatrices de toute société traditionnelle, pilier de toutes les civilisations. Une peinture ouverte vers le monde. La Terre est son village... Un village qui, pour l'artiste, n'a pas de frontières.

Le village kabyle « teddert » est composée de plusieurs maisons construites de pierres, de poutres de bois, d'argile. Des vignes, des oliviers, des figuiers viennent orner des sentiers qui mènent à la fontaine (tala), à la mosquée (l'djamaa'), au lieu de rassemblement (tajma't), noyau politique et religieux des sages du village.

Les villageois sont, généralement, issus d'une grande famille (adroum) regroupant plusieurs ménages portant le même nom ou ayant des relations de consanguinité.

La maison kabyle (axxam) abrite une famille composée de frères et sœurs, tantes et oncles, nièces et neveux... Tous autour des contes racontés par les grands parents, pilier du foyer.

UNE EXPOSITION ITINERANTE

La Terre est mon village

Il s'agit de plusieurs œuvres, issues de la collection *La Terre est mon village* inspirée des scènes quotidiennes de sa Kabylie natale. Des scènes ravivées à travers son inspiration et ses souvenirs d'enfance.

Ses œuvres à portée universelle se réfèrent, selon le public averti, à Brueghel et à la peinture de genre caractérisée par la description de l'action humaine.

HAMSI a voulu lui rendre hommage en peignant *Le Grand Repas*, mais, en figurant la vie quotidienne des Kabyles, il s'est rendu compte que quelques thèmes de ses toiles (*Le Mendiant, Le Bétail, Le Retour de la Chasse, A l'ombre des oliviers, La Danse du mariage*, ou encore *Autour de la Moisson*) existent également dans la peinture de Brueghel. Nombreuses sont les représentations de jeux d'enfants, les fêtes, les méthodes de production artisanale. C'est une façon de vivre ensemble.

L'artiste veut aussi témoigner, transmettre son amour pour les femmes de son enfance.

HAMSI nous montre un monde qui n'existe pas comme les scènes de Brueghel ne sont plus des réalités. C'est un mélange des cultures, source d'inspiration.

AVANT PROPOS...

La collection « La Terre est mon village » a été présentée en mai 2010, à Paris, au Centre Culturel Algérien, en juin 2013 à Bejaïa au hall des expositions du Théâtre Régional de Bejaïa AB. Bouguermouh, et quelques œuvres de la collection en février 2014, à l'Hôtel de Ville de Paris, lors du 20e « Maghreb des Livres ». En mars 2016, elle a été exposée à Bruxelles au Musée Charlier, puis en avril/mai à Sucy-en-Brie, à l'Orangerie du Château de Sucy. En mai 2017, elle a été présentée à Bruxelles à la Galerie-Fédactio, et en juillet/Août 2018 à Alger, au Palais de la Culture, « Galerie Baya », à la salle des exposition à Longwy, en juillet/août 2018, et en octobre/Décembre 2019 au au Gc Tenweyngaert à Bruxelles.

Les toiles relevées à l'acrylique et à l'encre de Chine qui représentent pour l'essentiel des scènes villageoises et des travaux quotidiens, et dont les titres sont éloquentes : *Pressage des olives, Les Potières, Au retour du puits, Femme parée, La Besogne du matin ou encore, Les Belles Kabyles...* On y retrouve l'amour de l'artiste pour la lumière et les couleurs vives, pour le spectacle des femmes.

Les représentations de fêtes, de mariages, de souks, mais aussi des scènes de la vie quotidienne sont foisonnantes, « grouillantes » de vie et de couleurs. Les personnages, figurés frontalement avec des poses quelque peu schématiques, décrivent les activités avec minutie.

Ce qui se dégage de la plupart des toiles d'HAMSI, c'est d'abord la candeur du dessin, la gaieté des couleurs et le charme des attitudes mais aussi l'attachement à une vie extrêmement liée au groupe, à la vie en société où l'accent est mis sur la communication, la parole et le chant. Les grandes compositions à thème d'HAMSI nous étonnent sans cesse car on y découvre, à chaque regard, une

nouvelle scène, un nouveau costume, une autre attitude.

La société moderne est en conflit avec ses racines. Assoiffé des traditions ancestrales et de la beauté du vivre-ensemble, HAMSI donne vie à ce passé en peignant des thèmes autour du village, avec précision, justesse et passion.

Les œuvres d'HAMSI véhiculent aussi des valeurs humaines que ses parents lui ont transmises dans son enfance, telles que le partage, le respect, le volontariat, ou encore l'offrande.

Les œuvres telles *L'waâda* (l'offrande), *Les Beignets, La Djemâa, Autour du kanoun, Pressage des Olives, Le Grand repas* racontent les gestes quotidiens des Kabyles dans leurs rapports sociaux, où chacun apporte son aide à l'autre. Récolter les olives, les presser, construire une maison, organiser les fêtes, sont le fruit d'un volontariat.

Les toiles d'HAMSI nous plonge, à notre tour, dans notre enfance, et nous fait découvrir la richesse de notre passé.

Les expositions, déjà présentées, ont réuni des enfants, des jeunes, des personnes âgées, des amoureux de l'art, des collectionneurs, des riches, des pauvres... Bref, des personnes qui se sont rapprochées autour des toiles, pour mieux partager ce qui leur ressemble. C'est une exposition qui parle à l'humain.

L'œuvre d'HAMSI est une véritable passerelle entre les visiteurs avides de découvrir la vie sociale, les us, et la culture de l'autre.

Voilà un artiste qui utilise certains schémas de composition répétés adaptés aux différentes scènes mais en maintenant l'effet de surprise. En outre, il utilise des supports assez originaux pour une peinture naïve.

L'art d'HAMSI est un récit multicolore qui intrigue. Ses toiles sont des histoires qui nous parlent et nous rassurent, qui nous ressemblent et nous rassemblent. Le dialogue se crée en permanence entre l'artiste et le public, au fur et à mesure des expositions et des nouvelles créations. Un dialogue qui fait promener notre regard à travers la toile, et nous donne du plaisir à la contempler dans son intimité, sa diversité, ses couleurs et ses détails méticuleux, pour mieux la posséder...

Pour HAMSI le village n'a pas de frontières. La Terre est son village.

POURQUOI CETTE COLLECTION EST IMPORTANTE

Le village d'HAMSI est un village rêvé qui vit au rythme de la nature dans lequel solidarité et magie sont omniprésentes. Dans le village on se confronte à l'autre, dans la ville domine l'anonymat. HAMSI travaille ce thème depuis 20 ans.

Ses souvenirs d'enfance et un style de dessin non-académique sont les moyens qu'il emploie.

Les villages sont soumis à de profondes mutations.

Ils deviennent résidentiels, les petites villes des banlieues et les capitales des métropoles multiculturelles.

Certaines traditions sont chéries, d'autres prennent un nouveau sens ou disparaissent. Ce processus d'urbanisation se produit depuis des siècles de capitalisme marchand, d'industrialisation et de commercialisation, et se poursuit sans relâche.

Depuis 2007, plus de la moitié de la population mondiale vit en ville.

À travers son thème, la collection trouve toute sa pertinence car elle nous fait réfléchir sur la société et son évolution qui nous affecte tous. Une œuvre qui nous replonge dans les traditions et les valeurs d'antan. C'est une façon de vivre ensemble.

LA KABYLIE RÊVÉE D'HAMSI



Photos de jeunesse. En haut et à gauche de la photo, l'artiste auprès de sa mère.

HAMSI Boubeker est né en Algérie, le 22 avril 1952 dans une petite ville de Kabylie, Bejaïa, en pleine guerre d'Algérie. Il est issu d'une famille de onze enfants. Depuis 1979, il vit en Belgique et obtient la naturalisation en 1990. Musicien, chanteur, conteur et peintre, HAMSI est un artiste polyvalent et autodidacte, dont la réputation n'est plus à faire en Belgique et à l'étranger.

Citoyen du monde, il participe activement à des projets en faveur de la paix : 1988 livre disque pour l'Unicef, 1994 « Les mains de l'espoir » - La paix par le respect des cultures dans plus de 82 nations, fondateur de l'Association pour la paix *Afous*, primée par l'Unesco en 2000.

Dans sa peinture ensoleillée et multicolore, HAMSI pose sur le monde son regard d'enfant et nous le donne à voir tel qu'il le voudrait, figé dans un rayon de soleil, dans un éclat de rire, parsemé de couleurs gaies, vibrant de vie, dans la paix, l'harmonie et le partage. HAMSI se veut le messager d'une culture kabyle, de tradition orale, chère à son cœur et dont l'extrême richesse serait tombée dans l'oubli s'il ne l'avait pas ramenée jusqu'à nous.

Amoureux de la vie, foncièrement intéressé par les gens dont il croise le chemin, il laisse dans son œuvre une trace de chaque expérience vécue, de chaque rencontre, de chaque souvenir, comme pour donner la preuve de sa confiance inconditionnelle dans la beauté du monde et de l'homme.

Bien qu'il ait assimilé en profondeur la culture occidentale, HAMSI ne s'inféode pas aux tendances et aux styles de la peinture européenne.

Fidèle à sa culture d'origine, il cherche constamment à renouer avec le travail décoratif et ornemental qui la caractérise. Sa peinture est un mélange de décors géométriques inspirés de la tradition et de représentation « réaliste et naïve » de personnages.

Tout l'art d'HAMSI est un art de l'émerveillement.



La Femme et son enfant
Acrylique, encre de chine sur toile (30x40 cm)

PLUSIEURS PHASES DANS LA CREATION SON STYLE ET SA TECHNIQUE



HAMSI dans son atelier à Bruxelles © Nushin Granfar- Steven Boxtel

La peinture

Avant d'être peintre, HAMSI a été musicien et chanteur. Il chantait en kabyle et mélangeait les instruments traditionnels et modernes dans un ensemble de sonorités d'horizons très différents. Ces chants d'inspiration traditionnelle ont en souvenir les chants des femmes de son enfance.

Ce sont elles aussi qui vont l'amener à peindre à partir de 1988. HAMSI décide de coucher sur papier les jolis contes kabyles que lui racontait sa grand-mère, et de les illustrer lui-même.

Il s'ensuit la publication d'un des contes de Kabylie chez Casterman et le début d'une carrière de peintre.

Ce sont en effet les femmes de Kabylie qui ont donné à HAMSI le goût de la peinture. Même s'il n'y a pas de tradition de peinture de chevalet dans la culture kabyle et que le mot « art » n'existe pas, la peinture décorative est omniprésente. Les femmes décorent les poteries de motifs qui remontent parfois aux temps préhistoriques et qui ont été transmis de mère en fille. Ces motifs géométriques et graphiques, que l'on retrouve aussi sur les murs des maisons ou sur les tapis, peuvent exprimer des croyances, éloigner le mauvais œil ou simplement servir de moyen de communication entre elles.

Même si les femmes de Kabylie ont ainsi véhiculé leur culture à travers les siècles, l'industrialisation,

le remplacement des objets traditionnels en terre cuite par des objets en plastique, la désertion des villages par les jeunes, plongent, petit à petit, cette culture ancestrale dans l'oubli.

Lutter contre l'oubli de sa culture, faire connaître l'art de ces femmes kabyles mais surtout exprimer toute sa tendresse et son attachement aux couleurs, aux formes de son passé, c'est ce qui pousse HAMSI à peindre.

Si la peinture d'HAMSI est d'esprit essentiellement kabyle, elle ne se réfère pas aux objets, aux motifs, aux traditions kabyles de manière descriptive et encyclopédique. Ainsi, les costumes ou les bijoux que portent les femmes dans ses gouaches diffèrent parfois des costumes ou des bijoux kabyles traditionnels.

HAMSI prend des libertés vis-à-vis de ces motifs, et même si le détail semble primordial dans ses gouaches, c'est l'idée globale d'une région, d'un mode de vie qu'il nous communique. Il ne se réfère pas aux livres, ne prend pas de notes pour nous rendre des images photographiques mais se fie à son souvenir, à la spontanéité de sa peinture pour nous émouvoir.

Quatre phases dans la création

Son style et sa technique



La Naissance

Acrylique et encre de chine sur toile(50 cm x 70 cm)

Cette peinture, à la fois naïve et pleine de charme, prend forme au gré de l'imagination de l'artiste qui n'a pas d'idée préconçue de l'œuvre terminée mais qui « se laisse aller » dans son passé, sans balise, sans retenue.

Ce peintre, entièrement autodidacte, nous ouvre une fenêtre sur son enfance, nous fait partager son admiration pour la femme de Kabylie dans une technique simple et directe.

Il trace d'abord au crayon les contours des silhouettes puis il les repasse à l'encre de Chine. Il met ensuite en couleur (travaillant à l'économie, il colorie d'abord tous les éléments d'une même couleur). Ensuite, il repasse à nouveau à l'encre de Chine pour accentuer le graphisme.

Il utilise de l'acrylique ou de la gouache sortie du pot, sans la mélanger, et l'étale en à-plats de couleur sans aucun modelé. La magie des couleurs relève d'une dextérité et d'une spontanéité née chez Hamsi. Il colore l'âme de sa toile, au fur et à mesure de sa création. Ce sont des séries de petites taches de couleurs qui révèlent tantôt un visage, tantôt un arbre ou une jarre. Les couleurs vives -qui sont celles des robes et des bijoux en métal cloisonné, décorés de corail- se répondent et font vibrer la surface de la toile. Hamsi est un véritable magicien de la couleur.

Certains schémas de composition sont répétés, un peu comme dans les scènes flamandes ; les scènes qui comprennent de nombreux personnages se déroulent dans un même plan au sein de l'œuvre. Ces scènes sont pourtant d'une variété extraordinaire, et parmi les femmes qui s'activent à leur travail, certaines rient, d'autres discutent, on peut voir des arbres bleus, de l'herbe jaune, des oiseaux oranges...

Cet univers presque onirique semble paradoxal quand on pense aux conditions de vie difficiles des paysannes de Kabylie.

Pourtant, les couleurs chaudes de leurs robes, leurs grands yeux rieurs, les arbres gorgés de fruits, les figues de barbarie en abondance nous font croire à un petit paradis terrestre comme il n'en existe que dans l'imagination des enfants.

Hamsi fait preuve de beaucoup d'originalité dans le choix de ses supports. S'il peint généralement sur papier ou sur toile, il décore aussi des objets usuels comme desalebasses, des miroirs, des assiettes, un peu à la manière des potières kabyles.

Sa peinture est un mélange de décors géométriques inspirés de la tradition et de représentation « réaliste et naïve » de personnages.

Les personnages ont des gestes un peu schématiques et leur position est le plus souvent strictement frontale, mais leur activité est décrite avec minutie. La spontanéité prend la place de la maîtrise technique d'une peinture académiquement parfaite.

PRESENTATION DE QUELQUES ŒUVRES

LA TERRE EST MON VILLAGE

Œuvres de HAMSI



Palais de la Culture d'Alger - Galerie « Baya » - Juillet 2018



La Besogne du matin - Acrylique et encre de chine sur toile (70x90 cm)



Pressage des olives - Acrylique et encre de chine sur toile (70x90 cm)



Préparatis du grand repas - Acrylique et encre de chine sur toile (50x70 cm)



Le Grand Repas - Acrylique et encre de chine sur toile (70x90 cm)



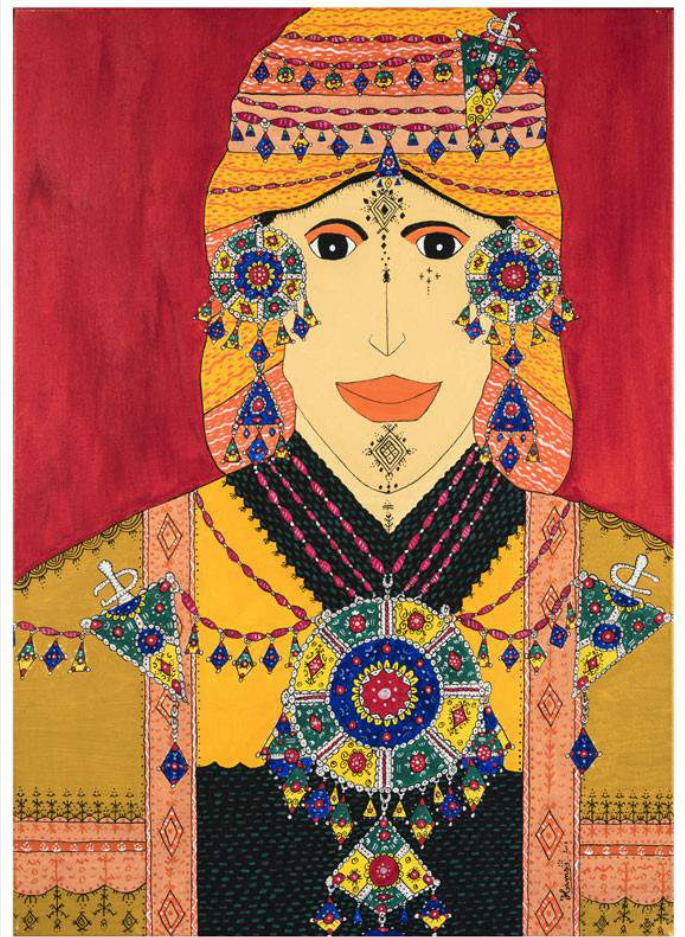
Jour de fête - Triptyque formé de 3 éléments de 70 x 90 cm, acrylique et encre de Chine sur toile

Le mariage est la fête la plus importante. Elle s'articule bien évidemment sur la mise en valeur de la mariée. La mariée reçoit le coffre qui contiendra ses effets personnels lorsqu'elle s'installera chez son mari. Elle est parée de ses plus beaux vêtements et bijoux, ses mains et ses cheveux sont teints au henné. Ce sont des mariages qui se font avec peu de moyens et il n'y a pas de dot. Le mariage se fait souvent au sein d'une même famille, dans une même tribu, dans un même village. La fête du mariage, comme beaucoup de fêtes, est accompagnée d'un repas dont le plat traditionnel fait partie de la fête.

Ici, on voit au milieu de l'oeuvre, la mariée accompagnée d'un groupe de femmes, pour la cérémonie du henné.



Assia
Acrylique et encre de chine sur toile (50x70cm)



Femme Parée
Acrylique et encre de chine sur toile (50x70cm)



Le Cortège de la mariée - Acrylique et encre de chine sur toile (50x70 cm)



La Danse du mariage - Acrylique et encre de chine sur toile (50x70 cm)



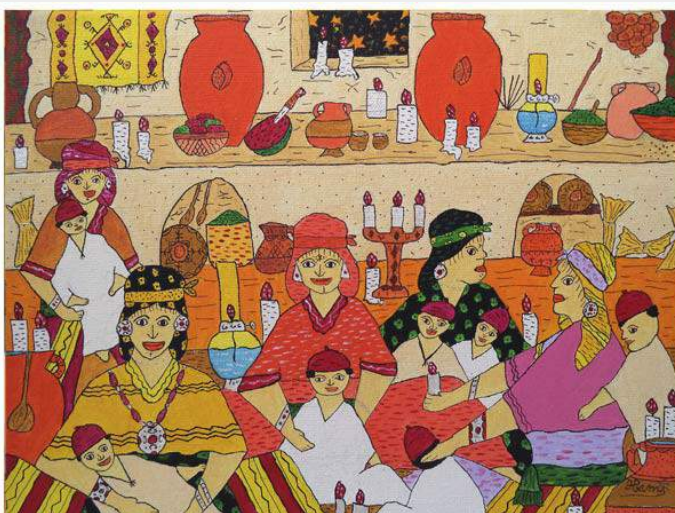
La Grande Famille - Acrylique, encre de chine sur toile - (72x99 cm)

Comme indiqué, auparavant, les familles kabyles comptent en général beaucoup d'enfants. Ce sont eux qui reprendront, dans le futur proche et lointain, le flambeau de leurs aïeuls.

Ici l'artiste a voulu représenter l'ensemble de toute une grande famille : les grands-parents, les parents, les hommes et les femmes mariés, ainsi que leurs petits enfants. Le nombre de personnes semble exagéré. Cela est voulu par l'artiste, d'une façon, à la fois, intentionnelle et incontournable, afin de marquer l'importance de la famille ainsi que celle du foyer. Une œuvre qui n'est pas le fruit du hasard mais elle est l'ancrage de l'artiste et de son enfance dans ce paysage étant donné que HANSI vient, lui aussi, d'une grande famille de onze enfants.

Dans ce type de familles, les mariages se font, généralement, entre cousins et cousines, dans le but de préserver la famille, l'héritage et d'assurer la succession au sein de la même famille.

Dans l'œuvre, un des enfants tient une photo. Ainsi, il rend hommage à son arrière grand-père décédé, pour ne pas tomber dans l'oubli.



Autour du conte
Acrylique et encre de chine sur toile (30x40 cm)



Autour de l'enfant circoncis
Acrylique et encre de chine sur toile (30x40 cm)



La Cuisine du jour - Ensemble formé de 4 éléments de 70x90 cm, acrylique et encre de Chine sur toile (90x280 cm)

Le rôle de la femme dans la société kabyle est très important. Elle s'occupe de la maison et des enfants, ce qui implique qu'elle doit penser à l'instruction, à la nourriture (préparer le repas mais aussi cultiver les aliments, les conserver), fabriquer et entretenir les vêtements. Son rôle est primordial et elle a tout à dire dans la maison. Le père s'appuie sur elle pour toutes les tâches du quotidien. L'idée péjorative de « la femme au foyer » n'existe pas en Kabylie car son travail domestique est mis en valeur. Elle est le maître dans la maison, le père donne une partie de la paie à sa femme. Les travaux les plus durs ont toujours été faits par les hommes.

Le but d'HAMSI est de mettre en évidence le travail de la femme dans sa maison et la créativité dont elle fait preuve dans sa demeure (décorations, chants, contes, etc).

Parmi les tâches, la préparation du beurre et du petit lait. Les femmes placent le lait dans unealebasse qu'elles suspendent à une poutre du plafond puis la balancent tout en chantant. Les chants sont tantôt très lents et a cappella, tantôt très rythmés et accompagnés du bendir (ou tambourin).

La préparation du couscous demande beaucoup de travail. Ce travail se fait souvent dans la cour de la maison avec les autres femmes du village : il faut rouler la semoule, la passer, la cuire, puis préparer la viande et les légumes.

Le tissage est une tâche essentielle. Il permet de fabriquer des couvertures, des vêtements. Il faut d'abord tondre les moutons, filer la laine et la teindre, puis la tisser en prenant soin de la décorer.

Anciennement, les femmes de Kabylie ne possédaient pas d'outils ménagers manufacturés achetés au marché comme c'est le cas actuellement. Elles réalisaient elles-mêmes les jarres ou akoufi, les bols, les plats, les tajines selon des techniques très anciennes. Il s'agissait d'aller chercher de la bonne terre glaise, de la malaxer et de la débarrasser des impuretés, ensuite, il fallait façonner l'objet, le décorer, le vernir et le cuire.



Pause Culinaire - Acrylique et encre de chine sur toile (50x70 cm)



Le Repas - Acrylique et encre de chine sur toile (24x30 cm)



Les Potières - Acrylique et encre de chine sur toile (50x70 cm)



Le Retour de la pêche- Acrylique et encre de chine sur toile (50x70 cm)



La Grande pêche - Acrylique et encre de chine sur toile (50x70 cm)

La collection d'assiettes - Céramique à froid sur assiettes.

L'artiste, possède également toute une collection d'assiettes peintes, céramique à froid. Une partie a été présentée lors de son exposition en février 2008 à la Maison de la Francité, et en avril 2016 au Musée Charlier.

Assiettes de diverses formes représentant les natures mortes, les femmes durant leur travail quotidien, les poissons, le rite du henné.

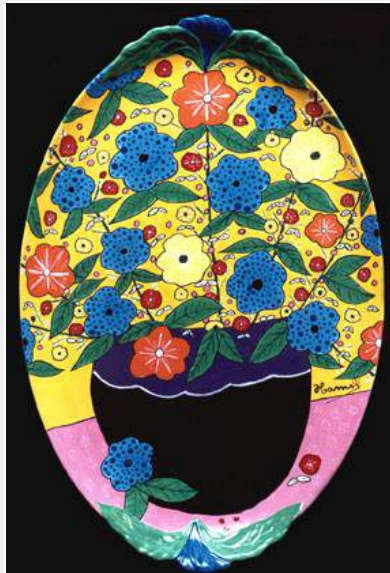


La Nuit du henné

Ensemble de cinq assiettes - Céramique à froid sur assiette

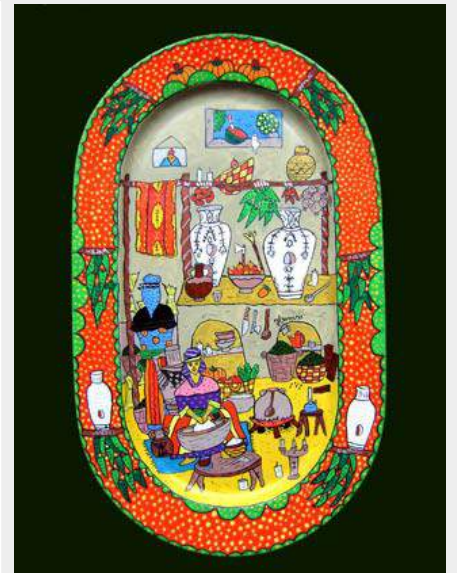


La Nuit du henné - Suite de la série



Bouquet ensoleillé

Céramique à froid sur assiette



Intérieur

Céramique à froid sur assiette



Les Fruits assortis

Céramique à froid sur assiette



Bouquet éternel

Céramique à froid sur assiette

LES OEUVRES

La collection « La Terre est mon village » est composée d'oeuvres, acrylique et encre de chine sur toile, de gouache et encre de chine sur papier et bois, d'encre de chine sur papier et de céramique à froid sur assiettes. Elle est composée de plus de 130 oeuvres, et peut s'adapter à des espaces moins grand.

Acrylique et encre de chine sur toile

Autour de la place du village

Acrylique et encre de chine sur toile (70x300)
(Oeuvre formée de 3 toiles)

Jour de fête

Acrylique et encre de chine sur toile (70x210)
(Triptyque formé de 3 éléments de 90x70)

Le Chant des femmes

Acrylique et encre de chine sur toile (70x210)
(Triptyque formé de 3 éléments de 90x70)

La Cuisine du jour

Acrylique et encre de chine sur toile (70x200)
Oeuvre formée de 4 éléments de 50x70 chacun

La Grande foule

Acrylique et encre de chine sur toile (70x200)
(Triptyque formé de 2 éléments de 50x70 et d'un élément 70x200)

Une Journée dans le village

Acrylique et encre de chine sur toile (70x160)
(Triptyque formé de 2 éléments de 50x70 et d'un élément de 60x70)

Le Retour des champs

Gouache et encre de chine sur toile (50x100)

Le Grand repas

Acrylique et encre de chine sur toile (70x90)

La Grande famille

Acrylique et encre de chine sur toile (73x100)

Le Bouquet

Acrylique et encre de chine sur toile (70x90)

Le Grand village

Acrylique et encre de chine sur toile (70x90)

Pressage des Olives

Acrylique et encre de chine sur toile (70x90)

La Besogne du matin

Acrylique encre de chine sur toile (70x90)

Autour du ruisseau

Acrylique et encre de chine sur toile (70x80)

La Danse du mariage

Acrylique et encre de chine sur toile (70x80)

Le Grand retour de la chasse

Acrylique et encre de chine sur toile (70x80)

Autour du jeu de domino

Acrylique et encre de chine sur toile (70x80)

Le Bétail

Acrylique et encre de chine sur toile (70x80)

Autour du kanoun

Acrylique et encre de chine sur toile (70x80)

Les Belles kabyles

Acrylique encre de chine sur toile (70x80)

Pause Autour de l'eau

Acrylique et encre de chine sur toile (70x80)

Chacun son quotidien

Acrylique et encre de chine sur toile (70x80)

Parée et tatouée

Acrylique et encre de chine sur toile (70x80)

La Tétée

Acrylique et encre de chine sur toile (60x80)

Bouquet de soleil

Acrylique et encre de chine sur toile (60x80)

Au Souk

Acrylique et encre de chine sur toile (50x70)

La Naissance

Acrylique et encre de chine sur toile (50x70)

A l'ombre des oliviers

Acrylique et encre de chine sur toile (50x70)

Les Femmes kabyles

Acrylique et encre de chine sur toile (50x70)

Assia

Acrylique et encre de chine sur toile (50x70)

Femme Parée

Acrylique et encre de chine sur toile (50x70)

Portrait

Acrylique et encre de chine sur toile (50x70)

Regard attractif

Acrylique encre de chine sur toile (50x70)

Profil de femme

Acrylique et encre de chine sur toile (50x70)

La Fiancée

Acrylique et encre de chine sur toile (50x70)

La Pause café

Acrylique et encre de chine sur toile (50x70)

Le Repas familial

Acrylique et encre de chine sur toile (50x70)

Le Repas

Acrylique et encre de chine sur toile (50x70)

Fruits et légumes

Acrylique et encre de chine sur toile (50x70)

Les Potières

Acrylique et encre de chine sur toile (50x70)

L'Waâda

Acrylique et encre de chine sur toile (50x70)

Pause culinaire

Acrylique et encre de chine sur toile (50x70)

La Grande pêche

Acrylique et encre de chine sur toile (50x70)

Le Retour de la pêche

Acrylique et encre de chine sur toile (50x70)

Le Cortège de la mariée

Acrylique et encre de chine sur toile (50x70)

Préparatifs du grand repas

Acrylique et encre de chine sur toile (50x70)

La Grande récolte

Acrylique et encre de chine sur toile (50x70)

La cueillette des fruits

Acrylique et encre de chine sur toile (30x40)

En route pour la fête

Acrylique et encre de chine sur toile (30x40)

La Célébration de Yennayer

Acrylique et encre de chine sur toile (30x40)

Occupations

Acrylique et encre de chine sur toile (30x40)

L'Invitée

Acrylique et encre de chine sur toile (30x40)

Voisinage

Acrylique et encre de chine sur toile (30x40)

Autour de l'enfant circoncis

Acrylique et encre de chine sur toile (30x40)

Au retour du puits

Acrylique et encre de chine sur toile (30x40)

Vers le pressoir du village

Acrylique et encre de chine sur toile (30x40)

Le Ramassage des olives

Acrylique et encre de chine sur toile (30x40)

Jardinage

Acrylique et encre de chine sur toile (30x40)

La Djemâa

Acrylique et encre de chine sur toile (30x40)

Le Marché de moutons

Acrylique et encre de chine sur toile (30x40)

La Femme et son enfant

Acrylique et encre de chine sur toile (30x40)

Lawziâ

Acrylique et encre de chine sur toile (30x40)

Vie Extérieure

Acrylique et encre de chine sur toile (30x40)

Une Matinée au village

Acrylique e et ncre de chine sur toile (30x40)

Autour de la moisson

Acrylique et encre de chine sur toile (30x40)

La Pêche

Acrylique et encre de chine sur toile (30x40)

Le Marchand de poissons

Acrylique et encre de chine sur toile (30x40)

Le fruit de la récolte

Acrylique et encre de chine sur toile (30x40)

Une belle cueillette

Acrylique et encre de chine sur toile (30x40)

Un après-midi convivial

Acrylique et encre de chine sur toile (30x40)

Une journée bien remplie

Acrylique et encre de chine sur toile (30x40)

Atabaq

Acrylique et encre de chine sur toile (30x40)

Le Vendeur d'épices

Acrylique et encre de chine sur toile (30x40)

Autour du conte

Acrylique et encre de chine sur toile (24x30)

Le Chasseur orgueilleux

Acrylique et encre de chine sur toile (24x30)

Le Jardin du bonheur

Acrylique et encre de chine sur toile (24x30)

Gouache et encre de chine sur papier, sur bois**Kahina**

Gouache et encre de chine sur papier (45x60)

Massa

Gouache et encre de chine sur papier (45x60)

Le Retour des champs

Gouache et encre de chine sur toile (50x100)

L'eau source de vie

Gouache et encre de chine sur papier (50x70)

Tifinagh, alphabet berbère

Gouache et encre de chine sur papier (50x60)

La Préparation du beure

Gouache et encre de chine sur papier (45x60)

La Préparation de la galette

Gouache et encre de chine sur papier (45x60)

A la recherche de l'eau des fontaines

Gouache et encre de chine sur papier (45x60)

L'Aurassienne

Encre de Chine sur papier (50x75)

La convivie

Encre de Chine sur papier (45x60)

TANINA

Encre de chine sur papier (45x60)

Les Beignets

Acrylique et encre de chine sur toile (24x30)

Autour du couscous

Acrylique et encre de chine sur toile (24x30)

Sur mon âne

Acrylique et encre de chine sur toile (24x30)

Le Fou du village

Acrylique et encre de chine sur toile (24x30)

Vers le pâturage

Acrylique et encre de chine sur toile (24x30)

La Grosse prise

Acrylique et encre de chine sur toile (24x30)

Une partie de pêche

Acrylique et encre de chine sur toile (24x30)

La Mariée parée

Gouache et encre de Chine sur papier (50x75)

A la recherche de l'eau des fontaines

Gouache et encre de Chine sur papier (40x55)

Suivante du cortège nuptial

Gouache et encre de chine sur papier (25x35)

Tatouage

Encre de chine sur papier (19x27)

Regards (ensemble de 6 éléments)

Gouache et encre de chine sur papier (15x22)

A la recherche de l'eau

Acrylique et encre de chine sur papier (19x24)

Pause café

Acrylique et encre de chine sur bois - Triptyque (75x100)

Le Youyou de la naissance

Acrylique et encre de chine sur bois - Triptyque (43x74)

La Porteuse de bougies

Oeuvre formée de deux éléments (Calebasse et tamis) - Gouache et encre de chine

Le Couscous servis

Gouache et encre de chine sur calebasse

Céramique à froid sur assiettes

Le Café noir

Céramique à froid sur assiette ovale (29x37cm)

Les Fruits de mon enfance

Céramique à froid sur assiette ovale (29x37cm)

Les Fruits

Céramique à froid sur assiette ovale (29x37cm)

Autour de ma maison

Céramique à froid sur assiette ovale (29x37cm)

Promenade

Céramique à froid sur assiette ovale (29x37cm)

Les Fruits de mon enfance

Céramique à froid sur assiette ovale (29x37cm)

Les Fruits

Céramique à froid sur assiette ovale (29x37cm)

Promenade

Céramique à froid sur assiette ovale (29x37cm)

Bouquet éternel

Céramique à froid sur assiette (29x31cm)

La nuit du héné

Céramique à froid sur assiette
Ensemble de six assiettes (29x31cm)

Le Citronnier

Céramique à froid sur assiette (29x31cm)

Le Panier plein

Céramique à froid sur assiette (29x31cm)

Les Fruits assortis

Céramique à froid sur assiette (29x31cm)

La Conservation de l'olive

Céramique à froid sur assiette (31cm de diamètre)

Coin de jardin

Céramique à froid sur assiette (26cm de diamètre)

La Préparation des légumes

Céramique à froid sur assiette (26cm de diamètre)

Le Tamissage du couscous

Céramique à froid sur assiette (26cm de diamètre)

Le Couscous du soir

Céramique à froid sur assiette (26cm de diamètre)

Le Broyage du blé

Céramique à froid sur assiette (26cm de diamètre)

Femmes au puits

Céramique à froid sur assiette (26cm de diamètre)

La Galette du soir

Céramique à froid sur assiette (26cm de diamètre)

Ma maison

Céramique à froid sur assiette (26cm de diamètre)

L'Orange

Céramique à froid sur assiette (26cm de diamètre)

Bouquet ensoleillé

Céramique à froid sur assiette ovale (25x35cm)

Autour de ma maison

Céramique à froid sur assiette ovale (25x35cm)

Regard d'une mère

Céramique à froid sur assiette ovale (23x38cm)

Vue sur le dehors

Céramique à froid sur assiette ovale (23x38cm)

Intérieur

Céramique à froid sur assiette ovale (23x38cm)

La Main

Céramique à froid sur assiette ovale (23x38cm)

La Femme aux bijoux

Céramique à froid sur assiette ovale (23x38cm)

Mes deux bijoux

Céramique à froid sur assiette ovale (23x38cm)

Coin de jardin 3

Céramique à froid sur assiette ovale (20x33cm)

Mon jardin

Céramique à froid sur assiette ovale (20x33cm)

Mon beau village

Céramique à froid sur assiette rectangulaire
(17x34cm)

Poisson rouge

Céramique à froid sur assiette rectangulaire
(17x34cm)

La Rencontre

Céramique à froid sur assiette rectangulaire
(17x34cm)

QUELQUES EXPOSITIONS A DECOUVRIR

**Théâtre Régional de Bejaïa AB. Bouguermouh - Algérie - Bejaïa
DU 27 MAI AU 20 JUIN 2013**

**Musée Charlier - Belgique - Bruxelles
DU 04 AU 30 MARS 2016 - Plus de 70 œuvres exposées.**

**L'Orangerie du Château - France - Sucy-en-Brie
DU 09 AVRIL AU 29 MAI 2016 - Plus de 70 œuvres exposées.**

**Palais de la Culture - Galerie « Baya » Algérie - Alger
DU 29 JUILLET AU 20 AOUT 2018**



Conclusion

Ce qui se dégage de la plupart des dessins et gouaches d'Hamsi Boubekour c'est d'abord la tendresse du dessin, la gaieté des couleurs et le charme des débâtes mais aussi l'attachement à une vie existentielle liée au groupe, à la vie en société où l'accueil est mis sur la communication, la parole et le chant.

Un grand compositeur à l'honneur d'Hamsi Boubekour nous étonnent sans cesse car on y découvre à chaque regard, une nouvelle scène, un nouveau costume, une autre attitude.

Voilà un artiste qui utilise certains schémas de composition répétés, adaptés aux différentes scènes mais en maintenant l'effet de surprise. En outre, il utilise des supports assez originaux pour une peinture telle :

LE GRAND REPAS

Illustration
Hamsi Boubekour
2010
120x80 cm

LA FEMME ET LES OLIVES

Illustration
Hamsi Boubekour
2010
120x80 cm



INFORMATIONS PRATIQUES

Titre de l'exposition: La Terre est mon village
Exposition présentée du 17 mai au 30 juin 2013
Ouverture: tous les jours de 10h à 19h - Entrée: libre
Lieu: Théâtre Régional Malek Bouguermouh de Bejaia - Hall des expositions

Responsable chargé de la communication
Saber BOUABO, Chargé de l'Communication
Tél: 034 21 26 31 (standard) ou 0559 52 84 42
E-Mail: saberboabo@tr.bejaia.dz

Un atelier pour les enfants

En lien avec l'exposition, un atelier propose aux groupes d'enfants des ateliers de relecture des œuvres exposées, puis de créer à eux-mêmes des dessins en relation avec les thèmes qui sont abordés dans

Les ateliers seront animés par :

Mlle VAC, BRYAN tel: 0552 43 3779
Mlle NAG, HANNA tel: 015 22 52 19

Sponsoring:

Le THÉÂTRE RÉGIONAL MALEK BOUGUERMOUTH DE BEJAIA dirigé par l'architecte Albert MOUK, le Théâtre de Bejaia à Bejaia en Tunisie, le groupe de la municipalité EL BOUKI à Alger et de la municipalité de Bejaia jusqu'à ce que la commune le cède au ministère de la culture en 1995. Il sera alors intégré au Théâtre Régional de Bejaia par le décret n°1047 du 15 mai 1996. Le démarrage des activités a eu lieu le 07 Février 1996.

Atelier:

Hamsi Boubekour - www.hamsi.bejaia.dz - hamsi@hamsi.bejaia.dz



Avec le soutien de
Walid Bouassouf, Ministre National
de la Culture
Bejaia - Bejaia en Algérie



La Terre est mon village

Exposition des œuvres
d'Hamsi Boubekour

du 17 mai au 30 juin 2013

AU THÉÂTRE
RÉGIONAL DE BEJAIA
MALEK BOUGUERMOUTH
Hall des expositions

La Banque de Données:

- * Artistes plasticiens: 24 dont 09 femmes.
- * Artisans: 27 dont 19 femmes.
- * Sculpteurs: 10. L'opération de recensement est toujours en cours.

«Chaque homme est une humanité, une histoire universelle»
-J.Michélet

Hommage à Boubekour Hamsi
Chanteur, musicien, assistant
ethnomusicologue et artiste peintre.



Hamsi Boubekour est un artiste plurisé. Reconnu en Europe notamment en Belgique, cependant méconnu en Algérie comme à Bejaia sa terre natale.

Né le 22 Avril 1952 à Mezoug dans la Wilaya de Bejaia, dans une famille de 11 enfants en plein guerre de libération nationale.

Passionné par l'art dès sa tendre enfance, d'abord, choisit à 11 ans au conservatoire de Bejaia, chez le grand maître du chant arabo-andalou Cheikh Sedek El-Bejjoua.

La jeune Hamsi a été initié à plusieurs répertoires musicaux: andalou, chaâbi et Kabyle. Quelque temps plus tard, il monte sur Alger, à la fois, pour faire des études et tenter sa chance. Il y découvre en particulier le chant polyphonique, un univers merveilleux.

Puis, sous l'appel du devoir national, avant d'être incorporé sous les drapeaux pour le service national de 1976 à 1978 où il crée et dirige un groupe de musique de sa caserne, Boubekour Hamsi réalise son premiers 45 tours [Houaria-Nedjma].

Couverture professionnelle le conduit au centre de recherches anthropologiques, préhistorique et ethnologiques à Alger (CRAPE) en qualité d'assistant ethnomusicologue. Le centre est dirigé alors par Mouloud Mammeri, célèbre anthropologue et écrivain.

En 1979, départ vers la France où Boubekour Hamsi réussit à éditer plusieurs 45 tours aux éditions Azawak.

Deux années plus tard le destin désigne un autre cap. Une nouvelle

destination. Hamsi Boubekour, s'installe à Bruxelles en 1981 et aussitôt crée un groupe de musique et organise des tournées en Belgique, en France, en Hollande et en Suisse.

Sa position statutaire d'artiste le pousse à prendre position sur les questions de société. Il milite dans un mouvement antiraciste pour la non-violence et la paix dans le monde. Le thème de la Paix dans le monde, va devenir l'identité sur laquelle s'écrira l'œuvre artistique future de l'artiste.

Ensuite, plusieurs albums ont vu le jour entre 1982 et 1989. Il compose la musique du film documentaire de Kamel Dehane sur Kateb Yacine «L'Amour et la révolution», comme il compose également celle de territoires de la mémoire pour la communauté Française.

Boubekour Hamsi élargit encore ses modes d'expression, en plus du chant, de la musique, de l'ethnomusicologie, il se met à l'écriture des cortès pour enfants. Il réalise à ce sujet pour le compte de l'UNICEF plusieurs travaux s'inscrivant dans le cadre de la célébration de l'année internationale pour la paix. Des petits livrets ont été réalisés: «Si tu veux la paix, prépare l'enfance», «Le Vieux, l'enfant et la canne» (édition Castorama), «Itourna et la forêt taïné» (édition Harmattan).

C'est seulement, qu'en 1988 que Boubekour Hamsi rencontre la peinture. L'art de peindre en ce qu'il a de magique et de vital. Il s'adonne à la peinture dite naïve. Une année plus tard (1989) il obtient le premier prix du concours international du musée d'art naïf de Latène en Belgique.

Boubekour Hamsi peintre

trouver enfin sa voie. A partir de 1990, il enchaine les expositions. Il expose à Bruxelles, Paris, Londres, Pays-Bas, Suisse... La même année, 1990, Boubekour Hamsi profite de sa présence en Algérie pendant la saison estivale, pour se faire connaître en exposant ses toiles au Théâtre Régional de Bejaia.

Quelque temps après, un grand projet voit le jour: «Les mains de l'Espoir» ou «Les mains de l'Espoir». Alors, l'artiste a besoin d'un cadre associatif qui puisse porter ses projets. Il crée en ce sens l'association «AFOUS-Imani en Kabylie». Celle-ci sera soutenue par l'UNESCO dès les années 2000, sous le label action phare pour la Culture de la Paix. Une action est engagée en faveur de la paix dans le monde «La ronde de l'espoir» devenue par la suite «La ronde Universelle». Elle aura une audience universelle. D'abord, en Europe (Belgique, France, Boonie, Hollande, Allemagne...) et ailleurs au Maghreb et en Afrique (Algérie, Sénégal...)

L'opération ne cesse de mobiliser. Les visiteurs dessinent l'empreinte de leurs mains et dessinent un commentaire en faveur de la paix dans le monde. Celle-ci se veut à dimension universelle dont la vocation sera à caractère humaniste. Une véritable campagne en faveur de la tolérance et de la fraternité. Des scènes et des personnalités ont bien voulu parrainer l'opération (Arafat, Abbé-Pierre...) en offrant leurs mains en faveur de la non-violence et de la paix dans le monde «les mains de l'Espoir, une main pour la Paix par le respect des cultures». Plus de 80 Nations ont pris part activement à l'opération.



Théâtre Régional de Bejaïa AB. Bouguermouh - Algérie - Bejaïa
DU 27 MAI AU 20 JUIN 2013



L'inauguration officielle de l'exposition en présence de la ministre de la Culture, de la Communauté française de Belgique, Madame Fadila LAANAN, du wali de Bejaïa, Monsieur Hamou Ahmed Touhami, de l'échevine de la Ville de Bruxelles, Madame Faouzia Hariche, du directeur de Wallonie Bruxelles en Algérie, Monsieur Roger Hotermans, du responsable de la Culture de la Wilaya, ainsi qu'en présence des élus de la Ville de Bejaïa.

Le public venu nombreux a découvert les 25 œuvres de l'artiste HAMSİ et s'est félicité de la mise en valeur et de la qualité artistique des œuvres exposées.

Les visiteurs ont su retrouver dans les scènes peintes, une grande partie de leur enfance villageoise, mais aussi aimé certains thèmes qui les ont confortés dans un souci de sauvegarder les us de la Kabylie. De plus, ils ont témoigné, à travers le livre d'or, la beauté des couleurs et du travail si minutieux et original (voir quelques témoignages).

Des ateliers ont été animés tous les jours (sauf les vendredis) de 10h à 18h par HAMSİ Boubeker, Mlle KACI SIHAM et Mlle TAIBI HAKIMA.

En lien avec l'exposition, cet atelier proposait aux enfants de se familiariser avec les œuvres exposées, puis de créer à leur tour, des dessins en relation avec un des sujets que décrit chaque œuvre.

Nombreux ceux accompagnés par leur parents, venu découvrir l'exposition en présence de l'artiste, puis invités à réaliser un dessin inspiré d'un des tableaux exposés.

Le vernissage de l'exposition s'est déroulé le 26 mai et a connu un immense succès.

«On retrouve dans son travail son âme d'enfant tant à travers des thèmes abordés qu'au fil des couleurs chatoyantes utilisées.»



HAMSI Boubeker, villageois planétaire

Issu d'une famille nombreuse, HAMSI Boubeker a vu le jour en 1952 à Bejaïa, dans les prémices de la guerre d'Algérie. Habitant Saint-Josse depuis plus de 25 ans, cet artiste polyvalent et autodidacte est devenu un musicien, chanteur, conteur et peintre reconnu, dont la réputation n'est plus à faire tant en Belgique qu'à l'étranger.

Habitué à écouter chanter sa mère et sa grand-mère lors des mariages, HAMSI intègre, à onze ans, le Conservatoire traditionnel de son village natal en tant que choriste, où il prend des cours auprès du célèbre Sadek El Bejaoui, le « maître incontesté de la chanson andalouse ».

Animé par le désir d'en faire son métier, celui-ci tente l'aventure en France, et émigre à Paris en 1977 chez une de ses sœurs en vue d'enregistrer son premier album. Quand arrive la date butoir d'expiration de son visa, le disque de musique traditionnelle n'est pas encore prêt. Il part alors risquer sa chance en Belgique. Par un heureux hasard, il y fait la connaissance de Serge Moureaux, qui lui conseille d'aller à l'ambassade belge en Angleterre pour obtenir un visa d'artiste. À force de pugnacité, il devient le premier chanteur kabyle à tourner en Belgique dans les années 80.

Au-delà des nombreux concerts prestés au chant et à la guitare auprès de publics variés, il produit également des cassettes audio, deux vinyles (45 tours) et un album de contes berbères de Kabylie dont il réalise lui-même l'illustration de la pochette. Aidé par une voisine, il apprend les techniques de base du dessin, ce qui lui permet de représenter fidèlement des personnages présents dans les contes. Il s'émerveille de ce nouveau mode d'expression. Touché à cette période par le décès de son père et lassé d'endosser le rôle de manager/producteur, il abandonne peu à peu la musique pour se consacrer exclusivement à la peinture.

Dès la fin des années 80, il commence à exposer dans des Centres culturels. HAMSI est tourné vers le monde, il voyage et expose ses tableaux en Europe, mais aussi en Algérie. L'art rythme son quotidien, lui donne du courage, lui permet de faire face à la perte de sa mère et à l'absence de sa famille en Belgique.

Son attrait pour l'art naît lui permet de remettre au goût du jour des motifs traditionnels, présents sur les tapisseries et les poteries, qui servaient de moyen de communication entre les femmes algériennes. Ses dessins parlent de ses souvenirs d'enfance, de contes et légendes, de rites ou encore de traditions, comme par exemple une cérémonie de mariage retracée sur une série d'assiettes, une toile représentant la guernière berbère « Kahina », ou encore « Le marché des figues de barbare » illustrant les célèbres concours kabyles de mangeurs de figues. On retrouve dans son travail son âme d'enfant tant à travers des thèmes abordés qu'au fil des couleurs chatoyantes utilisées. La peinture d'HAMSI lutte contre l'oubli qui menace sa culture et communique l'image globale d'une contrée, d'un mode de vie, tout en lui donnant une dimension onirique. Sa peinture est un mélange de décors géométriques inspirés de la tradition et de la représentation « réaliste et naïve » de personnages. Humanistes et anthropologiques, ses toiles sont régulièrement comparées au travail de Breughel; ce dernier l'a notamment inspiré pour « Le grand repas ».

En 1994, ce citoyen du monde s'active sur un nouveau projet. « Les mains de l'espoir » - la paix par le respect des cultures dans plus de 82 nations - pour lutter contre le racisme, sensibiliser au respect des droits humains (www.mainsespoir.be). Découperont cinq ans plus tard, de grandes fresques picturales représentant des mains décorées au henné installées dans la station de métro Lemmorie, où se croise au quotidien une population multiculturelle. Une marque de reconnaissance inestimable pour HAMSI, heureux que son travail soit visible pour le grand public dans un lieu populaire et de compter parmi les 50 références artistiques belges présentes dans les stations de transport bruxelloises. La Ministre de la Culture de la Communauté Française, Fadila Laanan, l'honore en 2009 du titre d'Officier de l'Ordre de la Couronne, décoration octroyée par l'État pour son mérite artistique.

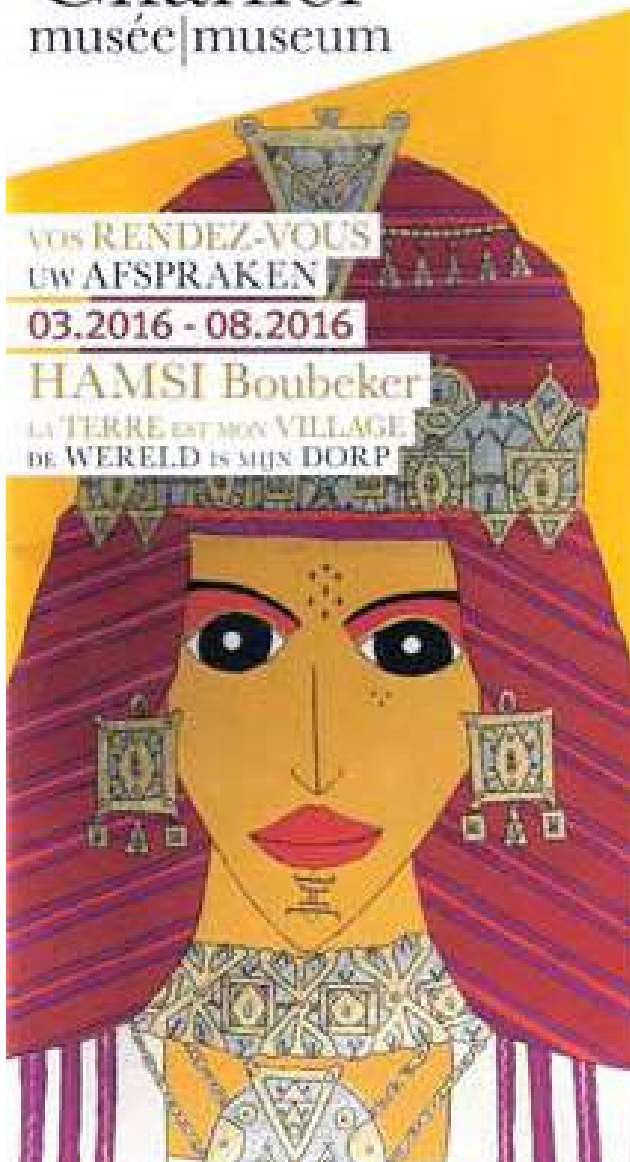
Pour sa collection « La terre est mon village », présentée pour la première fois en Belgique (après Paris et l'Algérie), il retrouve le Musée Charlier où il a présenté plus de 70 œuvres en mars 2016: scènes de villages, tâches quotidiennes, richesses culturelles aujourd'hui en péril face à l'urbanisation. « Une exposition qui nous rassemble, qui nous rapproche » précise son auteur. À cette occasion, HAMSI Boubeker a été honoré Citoyen d'Honneur de Saint-Josse.

Les 3 endroits préférés d'HAMSI sont: le restaurant Omiros et ses charmants patrons, la place Saint-Josse et la commune en elle-même, ce village planétaire. HAMSI ne manque pas de rappeler son attachement à sa commune d'adoption. Il s'est d'ailleurs investi à plusieurs reprises dans les activités socio-culturelles communales (collaboration durant 5 ans avec le Musée Charlier: fête de la musique...), il est aussi l'investigateur du projet « Moi aussi j'ai un rêve » (en référence au discours de Martin Luther King « I have a dream ») réalisé avec les enfants des écoles primaires de Saint-Josse.

Une émission dans le programme « L'invitation » lui a été consacrée début mars 2016 sur la Trois (RTBF).
À découvrir sur le web via www.rtbf.be/l'invitation.

INFO www.hamsi.be

Charlier musée | museum



À cette occasion, l'artiste a reçu le titre de « Citoyen d'Honneur », des mains du Bourgmestre de la commune de Saint-Josse, Monsieur Emir KIR, lors de l'inauguration de cette exposition.

La collection « La Terre est mon village » a séduit les invités, par la beauté des toiles, les sujets et surtout les couleurs chatoyantes qui donnent une sensation de sérénité et de chaleur profonde dans ce beau Musée Charlier.

Tous les intervenants ont souligné le travail remarquable artistique du peintre, sa générosité, sa contribution aux activités humanitaires en faveur de la paix, de la tolérance et du respect de l'autre.





 Sucy en brie

Marie-Carole Ciuntu

Maire de Sucy-en-Brie
Vice-président du Conseil Régional
d'Île-de-France

Luc Bourcier

Adjoint au Maire
en charge des Affaires Culturelles

& L'équipe du Centre Culturel

Ferme de Grand-Val

ont le plaisir de vous inviter au vernissage de l'exposition

La TERRE est mon VILLAGE

ŒUVRES D'HAMSI Boubeker

Une exposition qui nous ressemble, qui nous rapproche

Vendredi 8 avril 2016 à 19h

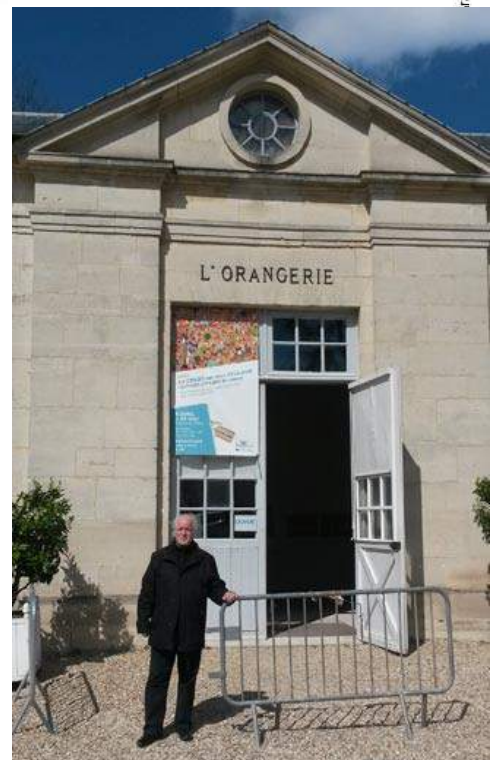
Orangerie du Château - Avenue Georges Pompidou

Exposition du 9 avril au 29 mai 2016 / Orangerie du Château

Entrée libre mer. & sam. 9h -12h et 15h -18h, dim. 15h -18h

Renseignements : 01 45 90 25 12

Grand Village» acrylique sur toile 70x90cm



L'Orangerie du Château - France - Sucy-en-Brie
DU 09 AVRIL AU 29 MAI 2016 - Plus de 70 œuvres exposées.



« La Terre est mon village ».
Une exposition qui nous ressemble, qui nous rapproche.

Le village kabyle, rêvé de l'artiste peintre HAMSI, suscite un enthousiasme auprès d'un public nombreux et émerveillé par la beauté de plus de 40 œuvres, exposées encore jusqu'au 29 mai, à l'Orangerie du Château de Sucy-en-Brie.

Madame **Marie-Carole Ciuntu**, Maire de Sucy-en-Brie et Vice-présidente du Conseil Régional de l'Île-de-France, a souligné que l'exposition honore toute la ville, car elle symbolise le pourquoi de notre combat qui est de se pencher sur son passé pour mieux appréhender l'avenir, et cela est simplement magnifique.

En effet, la thématique de l'exposition « Une exposition qui nous ressemble, qui nous rapproche » a atteint son objectif si l'on se base sur les commentaires des visiteurs. Elle nous présente le travail quotidien et collectif des villageois, à savoir le tissage, la poterie, la préparation du lait battu, du beurre, de la galette, le travail dans les jardins et dans les champs, la cueillette et le pressage des olives, les fêtes telles que le mariage, la naissance d'un enfant... Une exposition aux couleurs joyeuses et chatoyantes.

En réalité, ce sont des scènes où chaque visiteur de l'exposition se sentait lui-même acteur, et retrouvait, en quelque sorte, un bien-être après avoir décortiqué chaque œuvre.

Le public a remercié l'artiste pour avoir apporté, à l'Orangerie de Sucy-en-Brie, de la chaleur, beaucoup de couleurs, de la joie, de la sérénité et de réconfort, en ces moments de conflits et de tristesse.

PALAIS DE LA CULTURE D'ALGER MOUFDI ZAKARIA

G
A
L
E
R
I
E
B
A
Y
A



LA TERRE EST MON VILLAGE OEUVRES D'HAMSI Boubeker

Sous le Haut Patronage
du Ministère de la Culture Algérienne
et de
l'Ambassade du Royaume de Belgique à Alger

INVITATION
VERNISSAGE
26/07/2018 >18h

EXPOSITION
29/07/2018 >22/08/2018

Plateau des Annassers, Kouba - Alger
Tél. : Tél : 0776 147 893 ou 0672 147 893

Le vernissage sera rehaussé par la présence
du Ministre de la Culture Algérienne,
Monsieur Azzedine Mihoubi,
par son Excellence l'Ambassadeur
du Royaume de Belgique à Alger,
Monsieur Pierre Gillon.



sabam



Loterie Nationale



**Palais de la Culture - Galerie « Baya » Algérie - Alger
DU 29 JUILLET AU 20 AOUT 2018**



De Bruxelles à Alger, un vernissage en couleurs qui nous ressemble, qui nous rapproche...

« La Terre est mon village », œuvres d'HAMSI

Palais de la Culture d'Alger Moufdi Zakaria - Galerie « Baya »

Malgré la période estivale et les diverses manifestations se déroulant en parallèle à Alger, comme à son habitude, l'exposition des œuvres d'HAMSI attiré un public nombreux qui est venu découvrir ou redécouvrir les toiles de l'artiste.

Les médias importants en Algérie (presse TV, radiophonique et écrite) ont donné un large écho à l'exposition des œuvres de l'artiste HAMSI, qui s'est déroulée au Palais de la Culture d'Alger Moufdi Zakaria - Galerie « Baya ». Parmi ces médias, le JT de Canal Algérie, l'émission "Diasporama", Radio Algérie Internationale, Radio Culture, la presse écrite APS, El Watan, El Moudjahid, Liberté, Le Soir d'Algérie, Algérie Patriotique, L'Expression, et bien d'autres.

Le vernissage a été inauguré par la prise de parole d'un responsable du ministère de la Culture, de l'ambassadeur du Royaume de Belgique à Alger ainsi que de l'artiste.

Étaient aussi présents, le directeur du Palais de la Culture, les ambassadeurs de Croatie et de Norvège, le Chargé d'Affaires d'Allemagne et des personnalités du monde artistique et littéraire : Madame Djoher Amhiz, Madame Samia Bensemane, Omar Fetmouche ...

Dans sa prise de parole, HAMSI, après avoir présenté le thème de son exposition, a parlé de sa grande joie de retrouver le public algérien. Par ailleurs, il a également évoqué sa grande reconnaissance envers la Belgique qui a su reconnaître son travail artistique et humanitaire.



EXPOSITIONS INDIVIDUELLES

1988

Avril, Bruxelles, Centre Culturel des immigrés

Juin, Chaumont-Gistoux, Maison de la Laïcité

1989

Février, Bruxelles, Musée Charlier

Mars, Bruxelles, Foyer culturel de Jette

Juin, Bruxelles, atelier de l'artiste

Septembre, Bruxelles, restaurant Tower Bridge

Décembre, Bruxelles, Amicale des Algériens

1991

Avril, Bruxelles, Musée Charlier

Octobre, Paris, Centre Culturel Algérien

1992

Octobre, Lasne, Musée d'Art Naïf - Premier Prix International d'Art Naïf

1993

Avril, Bruxelles, Centre L'Oasis

Mai, Londres, galerie Africa Center

Décembre, Paris, Galerie Librairie L'Harmattan

1994

Juin, Ris Orangis (France), Centre Culturel

1995

Novembre, Bruxelles, Centre Administratif Flamand

1996

Mai, Mol, Centre Culturel

Juillet, Strasbourg, Parlement européen

Novembre, Soignies, Centre d'Art

1997

Janvier, Bruxelles, Centre International

Février, Emmen (Pays-Bas), Centre d'Art

Mars, Bruxelles, salle du Musée à Schaerbeek

Mars, Charleroi, Festival du Film Social

Octobre, Charleroi, Maison de la Laïcité

1998

Janvier, Bruxelles, Musée d'Art Spontané parallèlement Atrium de la Communauté française

Mai, Anvers, " Oud Badhuis "

Juin, Paris, Centre Culturel Algérien

Octobre, Bruxelles, Curo-Hall

Décembre, Aiseau-Presles, Centre Culturel

1999

Janvier, Bruxelles, Centre Administratif Heysel

Octobre, France, Galerie de l'Ecureuil à Romans

Juin, Pays-Bas, Musée de Assen

2001

Février, Bruxelles, Galerie Les Chartreux

2002

Avril, Centre Culturel de Schaerbeek

2003

Juin, Paris, Institut du Monde Arabe (collective).

Illustrateurs de livres de contes

2004

Mars, Séville (Espagne), Centre Andalou d'Art Contemporain (collective des illustrateurs de livres de contes)

2008

Février, Bruxelles, Maison de la Francité

Mars-avril, Paris, Centre Culturel Algérien

Novembre, Bruxelles, Parlement Européen

Novembre-décembre, Bruxelles, Centre Armillaire de Jette

2010

Mai, Paris, Centre Culturel Algérien

2011

Juin, Grand-Duché de Luxembourg, Centre Culturel Schungfabrik de Kayl

2012

Janvier - Février, Bruxelles, Maison des Cultures de Saint-Gilles

Mai-juin, Algérie, Palais de la Culture d'Alger - Galerie Baya

2013

Février, Bruxelles, Atelier Groot Eiland

Septembre, Bruxelles, «EXPO Artworld», Les Caves

Mai, Algérie, Théâtre Régional de Bejaïa

2014

Février, Paris, Hôtel de Ville, « 20ème Maghreb des Livres».

Mars, Bruxelles, Art Compagny

2015

Juin, Grand Duché de Luxembourg, Schungfabrik de Kayl

2016

Mars, Bruxelles, Musée Charlier

Avril-Mai, Sucy-en-Brie (France), Orangerie du Château de Sucy

2017

Avril, Paris, Centre Culturel Algérien

Mai-Juin, Bruxelles, Galerie Fedactio

2018

Avril-Juin, Bruxelles, The Black Wall

Juillet-Août, Alger, Palais de la Culture

juillet/août 2018, dans la salle des expositions de la Médiathèque Intercommunale de Longwy en France

2019

Octobre/Décembre au Gc Tenweyngaert à Bruxelles.

HAMSI – BIOGRAPHIE COMPLETE



HAMSI Boubeker est né en Algérie, le 22 avril 1952 dans une petite ville de Kabylie, Bejaia, en pleine guerre d'Algérie. Il est issu d'une famille de onze enfants. Depuis 1979, il vit en Belgique, et en 1990 il obtient la naturalisation.

Pour l'ensemble de son travail artistique et humanitaire, il est promu, en 2009, de la haute distinction d'Officier de l'Ordre de la Couronne des mains de la Ministre de la Culture Madame Fadila LAANAN, et reçoit plus tard, plusieurs titres honorifiques. Il mènera un projet artistique et humanitaire les « Mains de l'Espoir » de 1994 à nos jours, dans plus de 82 pays participants.

En 2009, sera inaugurée la station de métro « Lemonnier » à Bruxelles, par le ministre des Transports, Pascal SMET. Une station décorée par des symboles inspirés des motifs kabyles traditionnels.

Musicien, chanteur, conteur et peintre, HAMSI est un artiste polyvalent et autodidacte, dont la réputation n'est plus à faire en Belgique et à l'étranger.

1963

Élève au conservatoire traditionnel de Bejaïa comme choriste. Auprès du maître Sadek EL BEJAOUÏ, il prend connaissance du répertoire andalou, kabyle et arabe populaire.

1967-73

- Certificat d'Études Primaires Élémentaires.
- Part à Alger pour poursuivre ses études et y découvre le chant polyphonique.
- Choriste, puis chef de chœur. Connaissance d'un répertoire international.
- Suit des cours pour devenir enseignant à l'Institut de Formation Pédagogique d'Alger.

1973-75

- Participe à un stage de formation d'animateurs de chorales, organisé par l'institut National de Musique à Alger.
- Enseigne le français à Alger.
- Premier 45 tours "Houria-Nejma".
- Crée une chanterie auprès du grand écrivain KATEB Yacine.
- Interprète ses chansons avec sa chorale en France (chorales de Vaison-la-Romaine), puis en Angleterre (Europa Cantat).
- Participe au stage de direction 1er degré maître de chœur organisé par le Mouvement A COEUR JOIE à Carpentras (France).



Interprète ses chansons avec sa chorale en France (choralies de Vaison-la-Romaine)

1976-78

- Fait son service militaire en dirigeant le groupe musical de la caserne.
- Puis muté pour un service civil, au C.R.A.P.E. (Centre de recherches anthropologiques, préhistoriques et ethnologiques), comme assistant ethnomusicologue auprès de l'écrivain Mouloud MAMMERI, il participe à différentes missions où il recueille sur le terrain les chants folkloriques de différentes régions d'Algérie. Crée un groupe et donne quelques concerts.

1980-81

- Quitte Paris pour se rendre à Bruxelles où il s'installe. Début d'une grande tournée seul, puis avec des musiciens. Participe à de nombreuses émissions radio et T.V. La presse lui consacre plusieurs articles.



JT de la RTBF avec Jacque Brédal

1982

- Enregistre et auto-produit un nouvel album "Tameyra dit gurarin"
- Milite au "Front-Anti Raciste" de Schaerbeek.
- Participe à une grève de la faim, en solidarité avec les non-inscrits, de la commune de Schaerbeek.
- Donne de nombreux concerts, lors des manifestations anti-nucléaires, anti-racistes, ainsi que lors des grands mouvements pour la paix.

1983-84

- Reforme un groupe avec des musiciens de diverses origines et renouvelle sa musique tout en conservant l'authenticité de la musique kabyle.
- Présente son nouveau spectacle en donnant de nombreux concerts en Belgique, en France, en Hollande et plus tard en Suisse.



Concert donné à Utrecht - Pays-Bas

1985-86

- Enregistre et auto-produit un nouvel album *Contes berbères de Kabylie* proposé par HAMSİ, en version française - Belgique.
- Participe, avec le titre de *Liberté*, à une compilation d'un 33 T - R.T.B.F

1987-88

- Réalise et auto-produit un album *Le chant des profondeurs*.
- Réalise au profit de l'UNICEF, dans le cadre de l'année internationale pour la paix, un livret/ 45 T, "Si tu veux la paix prépare l'enfance".
- Donne de nombreux concerts de son nouveau spectacle en Belgique, en Hollande et en Allemagne.
- Édition d'un conte chez *Le vieux, l'enfant, et la canne*, paru chez CASTERMAN.

1989

- Réalise la musique du Documentaire *KATEB* Yacine, *L'Amour et la révolution*, produit par le C.B.A.
- Sa peinture enchante et il participe à de nombreuses expositions.
- Premier prix du Musée au Concours international organisé par le Musée d'Art Naïf de Lasne, en novembre 89.

- Continue à donner des concerts tant en Belgique qu'en Hollande.
- Participe à de nombreuses émissions de télévision qui lui consacreront plusieurs reportages.

1990

- Collabore avec le Musée Charlier (Bruxelles), jusqu'en 1994, en tant que coorganisateur de manifestations culturelles.
- Donne de nombreux concerts.
- Compose la musique du documentaire *Territoire de la mémoire*, produit par la Communauté française.
- Exposition de ses peintures en Belgique et en collectif en Suisse.
- Expose les reproductions de ses œuvres à Bejaïa (Algérie), au théâtre national dans le cadre du festival de la poésie.
- Diplôme de participation au 19e concours international organisé par la Galerie PRO ARTE KASPER, en Suisse.
- Diplôme d'Honneur: Exposition internationale "PRISMA 90", en Belgique.

1991

- Donne des concerts.
- Édite un livre de contes en français et en néerlandais chez E.P.O.

1992

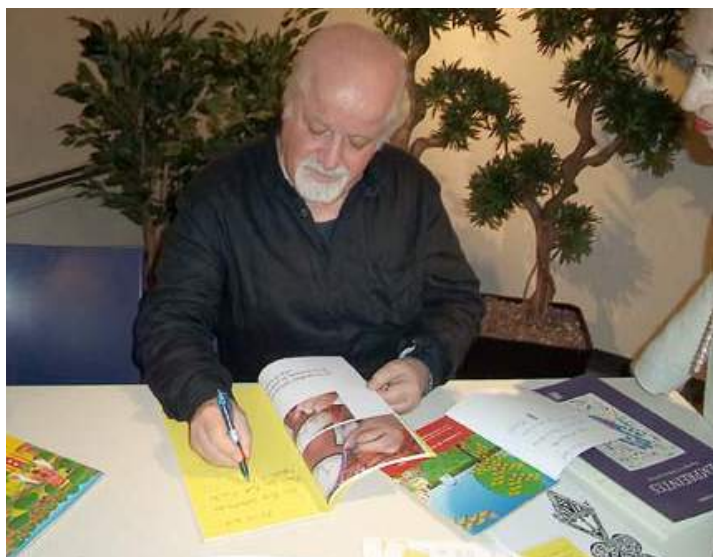
- Expose à Bruxelles et à Paris.

1993

- Expose à Bruxelles, à Londres et à Paris.
- Édite un livre de contes *Itouma et la forêt trahie* aux éditions L'HARMATTAN à Paris.

1994

- Édite chez OXFAM, avec la reproduction de ses œuvres, un calendrier et des cartes de vœux au profit de divers projets dans les pays du Tiers-Monde.
- Édite un livre d'art et de poésie, *Empreintes*, éditions Le Flambeau
- Expose en Belgique et en France.



- Organise plusieurs expositions pour des jeunes peintres.
- Prépare un grand projet international *Les Mains de l'Espoir, une main pour la paix par le respect des cultures* (collectes et expositions d'empreintes de mains de plusieurs pays, illustrant la paix et la tolérance).

1995 - 96

- Fonde AFOUS asbl pour porter son projet *Les Mains de l'Espoir*.
- Est nommé directeur d'AFOUS asbl.
- Organise et co-organise la plupart des expositions *Les Mains de l'Espoir - La Paix par le Respect des Culture*.
- Début de l'opération *Les Mains de l'Espoir* : exposition itinérante avec ateliers pour enfants, Bruxelles, Mol, Parlement européen de Strasbourg, et Soignies qui lui consacre au Centre d'Art deux expositions *Les Mains de l'Espoir* et *Femmes de mon enfance*.



De nombreux ateliers de dessins de mains ont été réalisés lors des expositions des œuvres « Les Mains de l'Espoir »

1997

- Expose au Centre International à Bruxelles.
- Expose à l'Hôtel de ville à Schaerbeek.
- Expose à la Maison de la Laïcité de Charleroi.
- Expose au Centre d'Art de Emmen (Pays-Bas) sur le thème de la femme kabyle.
- Anime plusieurs ateliers dans les écoles, les maisons de jeunes, les homes pour personnes âgées, les centres de handicapés, les prisons...
- Collecte des empreintes de mains, dans plus de cinquante pays, de personnalités du monde politique, du monde culturel, du Prix Nobel de la Paix.
- La presse lui consacre plusieurs articles et reportages.

1998

- Signe un contrat avec le ministère des Transports de la Région de Bruxelles-Capitale, pour la réalisation de trois grandes fresques représentant ses œuvres sur les mains à la station de métro Lemonnier.
- Édite des cartes postales chez AFOUS
- Expose *Les Mains de l'Espoir*, conjointement au ministère de la Communauté française de Belgique, au Musée d'Art Spontané, et à la Maison du Savoir a.t.d. Quart-Monde.
- Expose à Anvers "Oude Badhuis".
- Expose à Paris *Femmes de mon enfance*, au Centre Culturel Algérien.

2000

- Son projet *Les Mains de l'Espoir* reçoit de l'UNESCO le label « Action phare pour la Culture de la Paix ».
- Réalise avec la Commune de Schaerbeek la grande exposition *Le Voyage de l'Espoir*.

- Compose la chanson *Rêve de lumière*, dans le cadre de la fête du Millénaire à Notre Dame des Champs.
- Réalise dans la salle de visites de la prison de St-Gilles «Le Mur de l'Espoir » avec des œuvres réalisées par des détenus et leurs enfants.
- Participe et anime plusieurs ateliers sur le thème de la paix.
- Participe et expose, à la 6e Conférence Mondiale des Éducateurs de la Paix à Paris, son projet international « *Les Mains de l'Espoir* ».
- Anime plusieurs débats et ateliers de peintures, dans plusieurs écoles et autres institutions sur le thème de la paix et du respect de l'autre.
- Rencontre avec le peintre FOLON.

2001-02

- Compose et coécrit *Les Mains de l'Espoir*, un hymne pour la paix chanté par les enfants, à Romans (France).
- Expose à la Maison de l'Art Actuel des Chartreux à Bruxelles.
- Réalise la *Fresque sans frontières* (25mx2m), dédiée aux sans papiers, en collaboration avec plusieurs associations.
- Dans le cadre de son opération internationale, *Les Mains de l'Espoir - L Paix par le Respect des Cultures*, il lance un appel international et organise la célébration de la Journée Mondiale pour la Paix, le 18 septembre.
- Se consacre à organiser le voyage à l'ONU, avec une délégation d'enfants de pays en guerre, à la rencontre de Madame ANNAN.



La délégation d'enfants et HAMSÏ à la sortie de la conférence de presse qui s'est tenue à l'Hôtel de ville de Bruxelles juste avant le départ prévu pour le siège de l'ONU à New-York, en 2001

2003-04

- Organise la célébration de la Journée Mondiale pour la Paix en Algérie le 21 septembre au Théâtre Régional de Bejaïa (exposition, ateliers de dessins, émissions de radio..).
- Expose dans le cadre des illustrateurs du monde arabe à l'Institut du Monde Arabe (France, Paris), puis au Centre d'Art Contemporain (Espagne, Séville).



Exposition des illustrations de l'artiste à l'Institut du Monde Arabe, puis au Centre d'Art Contemporain de Séville en Espagne.

2005-06

- Pour des raisons de santé, Hamsi reprend avec peine la création de nouvelles œuvres et se met à apprendre l'utilisation de logiciels graphiques qu'il utilisera plus tard lors du renouvellement de la mise en images de ses œuvres, *Les Mains de l'Espoir*, dans la station de métro Lemonnier.

2007

- Mise en valeur de ses œuvres qui tapissent les murs de la station de pré-métro Lemonnier. À l'occasion des travaux de transformation de cette infrastructure, une nouvelle mise en image de ces dessins sur tôle émaillée sera réalisée. Les 213 modules illustrés seront placés pour l'inauguration prévue en mai-juin 2008.



Séquence de tournage du documentaire, lors de la sérigraphie des mains sur des modules sur tôle émaillée à Gent.

2008

- Expose ses œuvres *Hamsi, l'Art et la Vie*, à Bruxelles (Maison de la Francité puis au Parlement européen de Bruxelles), à Paris, au Centre Culturel Algérien puis au Centre Culturel de Jette.



Exposition au Parlement européen de Bruxelles

2009

- Inauguration officielle de la station de métro Lemonnier, illustrée par ses œuvres
- Présentation en avant-première en présence de la ministre de la Culture Fadila LAANAN du film d'art « *Empreinte de la vie* », consacré à l'artiste et réalisé par Yves Gervais et Stéphanie Meyer.
- Reçoit la haute distinction d'Officier de l'Ordre de la Couronne des mains de la ministre de la Culture Fadila LAANAN.



Promu, Officier de l'Ordre de la Couronne - 2009



Exposition au Centre Culturel Algérien à Paris. À cette occasion, est projeté le film d'art «*Une empreinte de la vie*» de Yves Gervais et Stéphanie Meyer.

2010

- Mars, participation au Festival International CINERAIL à Paris du film d'art consacré à HAMSI, *Une empreinte de la vie*, de Yves Gervais et Stéphanie Meyer
- Mai, expose ses œuvres toutes récentes, *La Terre est mon village*, au Centre culturel algérien à Paris. A cette occasion, est projeté le film d'art «*Une empreinte de la vie*» de Yves Gervais et Stéphanie Meyer.
- Édite un catalogue «*La Terre est mon village*», des œuvres sur toile toutes récentes.
- Édite un catalogue «*Les Mains de l'Espoir*» (Français/ anglais) sur son œuvre dans le métro bruxellois Lemonnier.

2011

- Juin, expose au Centre Culturel Schungfabrik de Kayl, Grand Duché de Luxembourg.

2012

- Janvier- février, expose à la Maison des Cultures de Saint-Gilles à Bruxelles.
- Mai/ juin, expose au Palais de la Culture d'Alger - Galerie Baya, Algérie.
- Juin, la ville natale de l'artiste lui rend un grand hommage, le 22 juin 2012, lors d'une cérémonie organisée par Monsieur Omar FETMOUCHE, directeur du Théâtre Régional MALEK BOUGUERMOUH de Bejaïa.



L'hommage rendu, le 22 juin 2012, lors d'une cérémonie organisée par Monsieur Omar FETMOUCHE, directeur du Théâtre Régional MALEK BOUGUERMOUH de Bejaïa.

2013

- Édite un livre d'art et de poésie avec Nadia Agsous, *Réminiscences*, éditions Marsa - Paris
- Février, expose à l'Atelier Groot Eiland à Bruxelles.
- Mai 2013, il a été décoré « Chevalier de l'ordre de la Croix Belge » en témoignage pour les services rendus à la communauté. Un titre honorifique qui lui a été remis par la Société Royale Philanthropique Des Médailleurs et Décorés de Belgique.
- Septembre, expose dans le cadre de « EXPO Artworld » - Les Caves, Bruxelles.
- Mai, expose ses œuvres au Théâtre Régional de Bejaïa - Algérie.

2014

- Édite un livre/CD «*Contes kabyle de mon enfance* » - Auto-produit - Cordon Musical asbl
- Février, expose l'Hôtel de ville de Paris, dans le cadre du «*20è Masgreb des Livres*».
- Mai, expose ses œuvres à la Galerie « ART COMPAGNY » à Bruxelles.



Lors de l'exposition à Paris, en compagnie de Guy Bedos



Exposition de la collection « Paroles Tissées » au Schungfabrik de Kayl, Grand-Duché de Luxembourg, en 2015.

2015

- Expose ses œuvres « Paroles Tissées » au Schungfabrik de Kayl, Grand-Duché de Luxembourg.
- Reçoit la «Mention Honorable de Chelsea International Fine Art Competition from New York».



Lors de l'exposition à Bruxelles, chez Art Compagny en mai 2014

2016

- Mars, expose ses œuvres « La Terre est mon village », au Musée Charlier à Bruxelles, et reçoit le titre de « Citoyen d'Honneur » de Saint-Josse-ten-Noode.

- Avril-Mai, expose ses œuvres « La Terre est mon village », à l'Orangerie du Château de Sucy-en-Brie, en France.

2017

- Avril, expose sa toute nouvelle collection « Paroles Tissées » Toiles inspirées des motifs berbères de Kabylie, au Centre Culturel Algérien à Paris.

- Mai-Juin, expose ses nouvelles œuvres de sa collection « La Terre est mon village », à la galerie Fédactio, à Bruxelles.

2018

- Mars/Juin, expose sa collection « Paroles Tissées », toiles inspirées des motifs kabyle, à The Black Wall à Bruxelles.

- Juillet/Août, expose sa collection « La Terre est mon village », au Palais de la Culture d'Alger à la galerie « Baya ».

Juillet/Août 2018, dans la salle des expositions de la Médiathèque Intercommunale de Longwy en France.

2019

Octobre/Décembre au Gc Tenweyngaert à Bruxelles.



Reçoit des mains du Bourgmestre, le titre de « Citoyen d'Honneur » de Saint-Josse-ten-Noode, lors du vernissage de son exposition « La Terre est mon village ».



Exposition, « La Terre est mon village », à l'Orangerie du Château de Sucy-en-Brie, en France.



Exposition, « Paroles tissées », à The Black Wall à Bruxelles.



Exposition, « La Terre est mon village », au Palais de la Culture d'Alger - Galerie « Baya ».



1992, rencontre avec l'acteur Daniel Prévost, lors du vernissage de l'exposition au Centre Culturel Algérien à Paris.



1996, rencontre avec l'abbé Pierre au collège St-Michel, à Bruxelles, dans le cadre de l'opération internationale des « Mains de l'Espoir ».



Rencontre avec le peintre Folon à Genval, dans le cadre de l'opération internationale des « Mains de l'Espoir »

LES ACQUISITIONS

Collections privées

Les particuliers, en Belgique, en France, aux Pays-Bas, au Grand Duché du Luxembourg, en Suisse, en Espagne, en Grèce, en Italie, en Algérie, aux États-Unis..

Musée Charlier (Belgique)
Musée de Lasne (Belgique)
Musée d'Art Spontané (Belgique)
Centre Culturel de Ris-Orangis (France)
Centre d'Art de Emmen (Pays-Bas)
Mairie de la Ville de Kayl (Grand Duché de Luxembourg)

LES RECONNAISSANCES

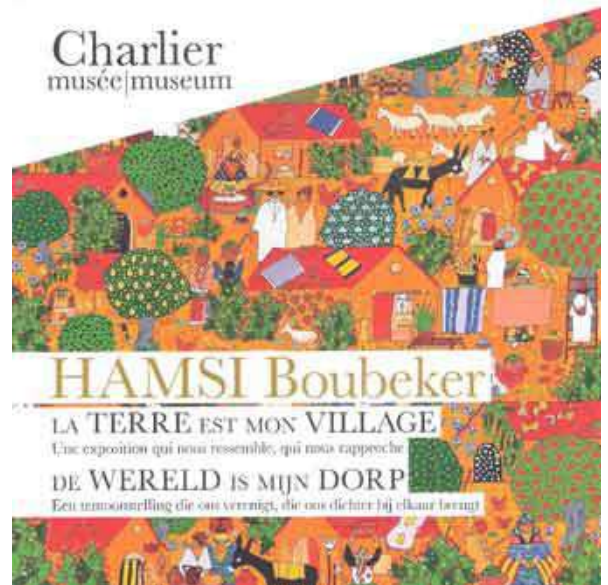
- **1989** - Premier prix du Musée au Concours international organisé par le Musée d'Art Naïf de Lasne.
- **1990** - Diplôme de participation au 19e concours international organisé par la Galerie PRO ARTE KASPER en Suisse.
- Diplôme d'Honneur: Exposition internationale "PRISMA 90", en Belgique.
- **2000** - Reçoit de la part de l'UNESCO, le label « Action phare de l'année internationale de la culture de la paix », dans le cadre de son opération internationale en faveur de la paix « Les Mains de l'Espoir ».
- **2000** - Promu « Ambassadeur de la Raviole » à Romans, en France.
- **2009** - Promu Officier de l'Ordre de la Couronne, des mains de l'ex-ministre de la Culture, Madame Fadila LAANAN, en Belgique.
- **2012** - Grand Hommage, rendu dans sa ville natale, lors d'une cérémonie organisée par Monsieur Omar FETMOUCHE, directeur du Théâtre Régional MALEK BOUGUERMOUH de Bejaïa, en Algérie
- **2013** - Promu Chevalier de l'ordre de la Croix Belge, remis par la Société Royale Philanthropique Des Médailleurs et Décorés de Belgique.
- **2015** Honorable Mention, Chelsea International Fine Art Competition, par Agora Galerie à New York, aux USA.
- **2016** - Promu « Citoyen d'Honneur » au Musée Charlier, en Belgique.
- **2019** - Membre du Jury International du concours PAIX, le concours de la jeunesse au service de la Paix, France Télévision et l'Unesco

Publications

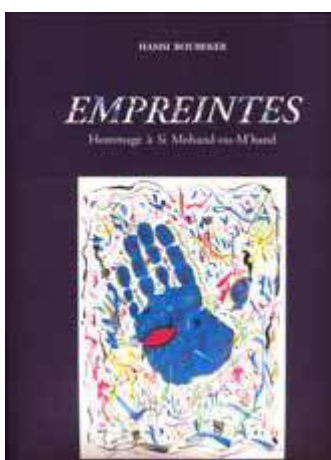
- *Le Vieux, l'enfant et la canne*, Casterman, 1988
- *Si tu veux la paix prépare l'enfance*, livret /45 T au profit de l'Unicef, 1988
- *Contes berbères de Kabylie*, Bruxelles, EPO, livre-cassette bilingue, 1991
- *Aïcha, l'ogre et père Inouva*, Bruxelles, Didier Hatier, 1990
- *Itouma et la forêt trahie*, Paris, L'Harmattan, Contes des quatre vents, 1993
- *Empreintes*, Livre d'art et de poésie, en hommage à Si Mohand-ou-M'hand, grand poète kabyle. Illustré par des graphismes berbères, Le Flambeau, 1994
- *Réminiscences*, HAMSI Boubeker et Agsous Nadia, Paris, Marsa Édition, 2012
- *Contes kabyles de mon enfance*, Livre/CD en version française, Autoproduction, Cordon Musical asbl, 2014

Catalogues

- *Les Mains de l'Espoir, Le pouvoir visuel de la main*, 1999
- *Les Mains de l'Espoir, Une expérience d'art dans le métro*, 2010
- *La Terre est mon village*, exposition au Centre culturel algérien à Paris, 2010
- *Paroles tissées*, exposition à la Maison des Cultures de Saint-Gilles à Bruxelles, 2012
- *La Terre est mon village*, exposition au Musée Charlier à Bruxelles, 2016
- *La Terre est mon village*, catalogue de l'exposition, 2019



- *La Terre est mon village*, exposition au Musée Charlier à Bruxelles, 2016



- « *Empreintes*, Livre d'art et de poésie, en hommage à Si Mohand-ou-M'hand, grand poète kabyle. Illustré par des graphismes berbères-1994



- Les Mains de l'Espoir, Une expérience d'art dans le métro*, 2010



- Paroles tissées*, exposition à la Maison des Cultures de Saint-Gilles à Bruxelles, 2012



- Les Mains de l'Espoir, Le pouvoir visuel de la main*, 1999

ARTISTE MULTIDISCIPLINAIRE



HAMSI dans le métro Lemonnier @ Steven Boxel

Une œuvre monumentale dans le métro :

«LES MAINS DE L'ESPOIR»

Plus d'un million de navetteurs par an.

Pour décorer la station de métro Lemonnier à Bruxelles, les autorités se sont adressées à HAMSI, l'artiste belge d'origine algérienne.

Créateur des célèbres « Les Mains de l'Espoir », la station fut inaugurée fin 1999. Dix ans plus tard, à l'occasion des travaux de modernisation de cette infrastructure, ces dessins ont fait l'objet d'une nouvelle mise en image sur tôle émaillée.

213 modules illustrés ont été installés et inaugurés officiellement en juin 2009, par le ministre des Transports, Pascal Smet. La réalisation de ce décor fut suivie, pas à pas, par les cinéastes Yves Gervais et Stéphanie Meyer qui en ont tiré un film :

« Une empreinte de la vie », produit par le Centre Vidéo de Bruxelles.

Le métro Lemonnier

On sait que, depuis plusieurs décennies, la région bruxelloise a accueilli un nombre important de personnes d'origine étrangère, et singulièrement d'origine maghrébine. La station de métro Lemonnier, entre autres, se situe dans un quartier de Bruxelles-Ville à population fortement multiculturelle. Elle est donc un lieu de passage symboliquement important, où se croisent chaque jour habitants du quartier, écoliers, travailleurs, voyageurs venus de la Gare internationale du Midi...

Aussi les responsables du métro, ayant à choisir en 1998 l'artiste qui décorera la station, s'adressent-ils à HAMSI, qui a su s'intégrer parfaitement au monde bruxellois sans rien rejeter de sa culture berbère natale. Il décide d'accepter la proposition, et choisit



Œuvre se trouvant à l'entrée de la station (3mx6m) @ Steven Boxel

de travailler à partir des silhouettes de mains appartenant à une quarantaine de ses amis.

Ces silhouettes, dont chacune a donc son identité et son histoire bien particulières, sont agrandies, agencées en une composition dynamique, décorées par des symboles inspirés des motifs kabyles traditionnels. Elles sont peintes sur des panneaux de multiplex marin, eux-mêmes assemblés en trois grands ensembles de 5 mètres de haut, lesquels sont fixés le long des quais du métro.

De plus, pour l'entrée de la station, HAMSI réalise sur tôle émaillée de 6 mètres sur 4 une œuvre originale en couleur, représentant, sous l'aspect d'une mosaïque, divers aspects de la vie bruxelloise.



INAUGURATION DE LA STATION ILLUSTRÉE PAR L'ARTISTE

La station fut inaugurée une première fois par le Ministre des Transports Monsieur George Chaber, fin 1999. Dix ans plus tard, à l'occasion des travaux de modernisation de cette infrastructure, la station a été inaugurée officiellement en juin 2009, par le ministre des Transports, Monsieur Pascal Smet.

Étaient présents, plusieurs membres du gouvernement, des membres de l'Ambassade et du Consulat d'Algérie, les amis de l'artiste, ainsi que la presse.



OPÉRATION INTERNATIONALE EN FAVEUR DE LA PAIX « LES MAINS DE L'ESPOIR »

Opération multidimensionnelle et internationale en faveur de la paix née en 1994 à Bruxelles, initiée et créée par l'artiste B. HAMSI - Plus de 82 pays participants. Elle reçoit en 2000 le label « Action-phare pour la Culture de la Paix » par l'UNESCO.



Fresque réalisée à Genève, dans le cadre du 3ème rassemblement des jeunes de la francophonie, le 20 mars 1999

« Si tu veux la paix, prépare l'enfance »

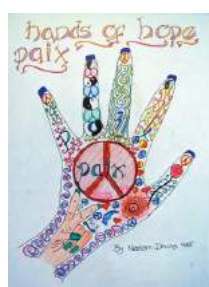
L'opération « Les Mains de l'Espoir », soutenue et animée par l'association «AFOUS», a été mise en chantier depuis 1994 par l'artiste d'origine algérienne HAMSI. Le nom « AFOUS » vient de tamazight (berbère), et signifie la main. La main ouverte, symbole universel d'accueil, d'amitié et de solidarité, est devenue ainsi, à travers les innombrables ateliers et expositions qui se sont succédé depuis lors, un support graphique dont la signification est accessible à tous, petits et grands, personnes âgées ou handicapées, de tous pays, de toutes cultures. Après l'organisation de débats autour des droits de l'Homme, du respect de l'autre et de la non-violence, chaque participant est invité à enrichir l'empreinte de sa propre main d'un dessin et d'un message de paix et de tolérance. HAMSI a choisi de lancer, avec des enfants du monde entier et, en particulier, avec des enfants victimes de guerres ou de génocides, un vibrant appel en faveur de la paix.



Liban



Népal



Royaume-Uni



Algérie



Chine



Belgique



Irak



Inde

Quelques manifestations à travers le monde
Plus de 82 pays participants.



Inde



Nicaragua



Avril 2000 - SENEGAL - DAKAR - En marge du Forum Mondial sur l'Éducation - 01 avril 2000



Avril - mai 1999 - PAYS-BAS - ASSEN
Monsieur Relus Terbeek, Commissaire de la Reine, remettant symboliquement des dessins à HAMSİ, en présence des députés et parlementaires.



Novembre 2000 - BOSNIE-HERZEGOVINE - Réalisation de la Fresque de la réconciliation - Centre Culturel de Bogojno - 01 novembre 2000.
Réalisation de la grande fresque représentant le pont de Mostar.



Juillet 1999 - ALGERIE - Souk El Tenine - Centre de vacances « Solidarité Nationale »
Enfant dont les parents furent assassinés par les terroristes.

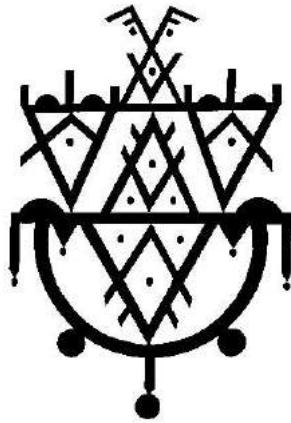


Janvier 2001 - UNE FRESQUE INTERNATIONALE
LA FRESQUE SANS FRONTIERE, dédiée aux sans papiers. Des participants de diverses nationalités ont participé à la réalisation de cette fresque. Celle-ci devait être remise au siège de l'ONU à New-York, lors de la rencontre de la délégation d'enfants et d'HAMSİ avec Madame Koffi Annan, le 18 septembre 2001.

LA TERRE EST MON VILLAGE

Œuvres de HAMSI

Une exposition qui nous ressemble, qui nous rapproche



Mieux découvrir l'artiste et ses innombrables réalisations :

Site reprenant le travail artistique de l'artiste (expositions, ses œuvres dans le métro « Lemonnier », galeries d'œuvres, biographie, récompenses, publications, les grandes réalisations internationales, en faveur de la paix, dans le cadre de l'opération les « Mains de l'Espoir »

Vous pouvez suivre l'artiste HAMSI Boubeker, sur les réseaux sociaux



CONTACT :

Courriel : info@hamsi.be

Tél. : 00 32 (2) 280 07 42

Portable : 00 32 (0) 473 284664